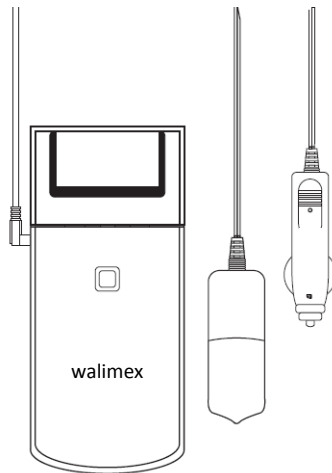


# walimex

## Original Gebrauchsanleitung



## Universal Ladegerät 230V/12V

3.6V/7.2V Li-Ion & NiMH AA, AAA, 9V Akkuladegerät

**FOTO WALSER**  
SPEZIALVERSAND

Gewerbering 26

86666 Burgheim

Tel. +49 84 32 / 9489-0

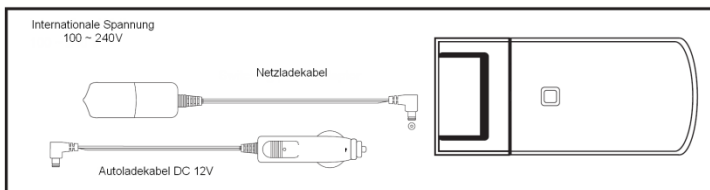
Fax. +49 84 32 / 9489 - 8333

eMail: [info@foto-walser.de](mailto:info@foto-walser.de)

[www.foto-walser.de](http://www.foto-walser.de)


### Eigenschaften des walimex universal Ladegeräts

- Kompatibel mit den meisten 3.6V – 3.7V oder 7.2V – 7.4V Li-Ion Akkus
- verwendbar für 2x AA/AAA oder 1x 9V NiMH Akkus
- USB Ausgangsleistung für iPhone, iPod Serien & Mobiltelefone etc. mit AC Adapterverbindung
- Automatischer Spannungswechsel 100-240V
- Automatische +/- Polungserkennung
- Einfach anpassbarer Schiebekontakt
- Automatische Abschaltung & Timersicherung
- Autoerkennung von 3.6V/7.2V Li-Ion und NiMH Akkus
- Das LCD zeigt automatisch den Batterietyp, die Spannung und den Ladestatus an
- Verwendbar mit dem Netzladekabel oder DC 12V Autoladekabel



### Wichtige Sicherheitsinformationen

- **⚠️ Laden Sie nicht von der Norm abweichende Li-Ion Akkus (Akkuspannung unter 2.8V).**
  - **⚠️ Wenn Sie von der Norm abweichende Li-Ion Akkus laden, kann das Ladegerät beschädigt werden. Ein sicherer Gebrauch des Ladegeräts kann nicht mehr gewährleistet werden.**
1. **Laden Sie nicht NiMH & Ni-Cd Akkus zur gleichen Zeit.**
  2. **Dieses Produkt ist nur für das Laden von Li-Ion Akkus und NiMH bestimmt.**
  3. **⚠️ VERLETZUNGSGEFAHR: Laden Sie keine Alkaline, Zink-Chlorid oder Zink-Karbon Batterien auf.**
  4. **Setzen Sie das Ladegerät nicht Regen oder Feuchtigkeit aus.**
  5. **Verwenden Sie das Ladegerät nicht mit einem Verlängerungskabel.**
  6. **Verwenden Sie das Ladegerät nicht, wenn es einem heftigen Stoß ausgesetzt war, heruntergefallen ist oder beschädigt wurde.**

7.  **STROMSCHLAGEFAHR!** Trennen Sie die Verbindung zwischen dem Netzladekabel und der Steckdose, bevor Sie das Ladegerät mit Akku bestücken und/oder Wartungsarbeiten (nur reinigen mit einem trockenem Tuch) durchführen.
8. Laden Sie keinen auslaufenden, korrodierten oder defekten Akku.
9. Versuchen Sie nicht, das Ladegerät selbst zu reparieren. Wenn eine Wartung oder Reparatur nötig ist, lassen Sie diese durch qualifizierte Personen durchführen.
10. Versuchen Sie nicht, das Ladegerät auseinander zu nehmen.
11. Trennen Sie immer die Verbindung zwischen Ladegerät und Stromversorgung, wenn Sie das Ladegerät nicht verwenden.
12. Lagern Sie das Ladegerät an einem kühlen und trockenen Ort, wenn es nicht in Gebrauch ist. Halten Sie es von Kindern fern.
13. Prüfen Sie die örtliche Stromversorgung mit den Anschlusswerten des Gerätes (siehe technische Daten). Sollten die Anschlusswerte nicht übereinstimmen, wenden Sie sich bitte an [info@foto-walser.de](mailto:info@foto-walser.de) oder Tel. 49 84 32 / 9489-0.

#### Kennzeichnungen am Gerät



Dieses Zeichen bedeutet, dass Ihr Gerät die Sicherheitsanforderungen aller anwendbaren EU-Richtlinien erfüllt.



Dieses Zeichen bedeutet, dass Sie das Gerät nur bei einer örtlichen Entsorgungsstelle entsorgen dürfen.

#### HINWEIS

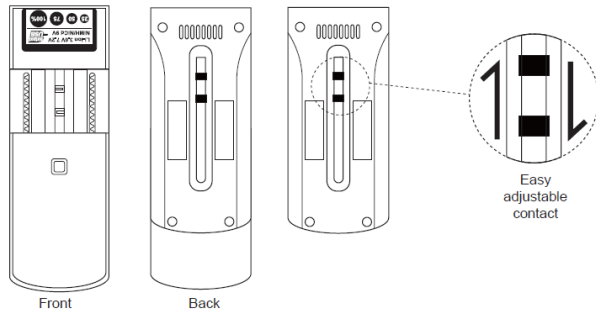
Prüfen Sie, ob der Lieferumfang unbeschädigt ist.

*HINWEIS: Wenn der Lieferumfang unvollständig oder beschädigt ist, wenden Sie sich bitte an [info@foto-walser.de](mailto:info@foto-walser.de) oder an unsere telefonische Servicehotline unter der Nummer +49 84 32 / 9489-0. Technische Daten und Abbildungen können abweichen.*

1. Dieses Ladegerät ist nicht kompatibel mit Akkupacks der InfoLithium Serie, NP-FR1, NP-FC10 / Canon LP-E6
2. Die Maße der Li-Ion Akkus haben folgende Beschränkungen:
  - Die Breite des Li-Ion Akkus darf nicht größer als 4cm sein.
  - Die Entfernung zwischen den zwei Pins des Li-Ion Akkus muss mehr als 3mm betragen.

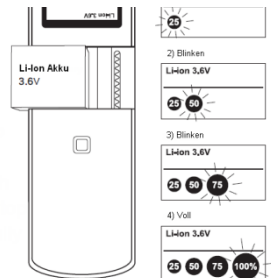
## Gebrauch des Ladegeräts

- 1) Verbinden Sie das Ladegerät mit dem Netzladekabel oder Autoladekabel mit der Stromversorgung. Die LCD Anzeige beginnt zu leuchten.
- 2) Passen Sie die 2 Pins der Verbindungsposition an (Akku), in dem Sie die Pins auf der Rückseite des Geräts verschieben. Platzieren Sie den Akku im Ladegerät. Die +/- Polung wird automatisch erkannt.

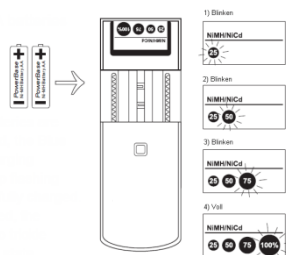


### 3) Verwendung mit Li-Ion Akku

Passen Sie das verschiebbare Gehäuse des Ladegerätes an den 3.6V / 7.2V Li-Ion Akku an. Die blaue LCD blinkt solange der Akku aufgeladen wird. Nachdem die Akkus aufgeladen sind, wechselt das Ladegerät in einen Erhaltungslademodus.

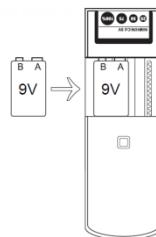


- 4) **Verwendung mit 2 AA oder AAA Akkus.** Legen Sie 1 oder 2 Akkus in das Schubfach des Ladegerätes. Die blaue LCD, blinkt solange der Akku geladen wird. Nachdem die Akkus aufgeladen sind, wechselt das Ladegerät in einen Erhaltungslademodus.



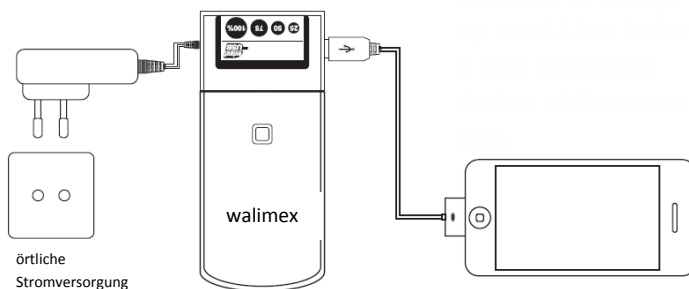
### 5) Verwendung mit 9V Akku-Block

Legen Sie einen 9V Akku in das Schubfach des Ladegerätes. Die blaue LCD, blinkt solange der Akku geladen wird. Nachdem die Akkus aufgeladen sind, wechselt das Ladegerät in einen Erhaltungslademodus.



- 6) **USB Ausgangsleistung für iPhone, iPod Serie & Mobiltelefon etc. mit AC Adapterverbindung (optionales Zubehör).** Verbinden Sie das Ladegerät mit der Netzspannung. Das USB Kabel (optional) wird mit dem Ladegerät verbunden. USB Ausgang: 5 V (500mA)

Hinweis: Das Ladegerät kann bis zu einen Li-Ion Akku und ein elektronisches Gerät gleichzeitig laden.



### Technische Daten

Eingangsspannung	Netzladekabel AC 100~240V, 50~60Hz (UL, VDE, BS, SAA Stecker)
Ladespannung	Li-Ion Akku: 3.6V – 3.7V (DC 4.2V: 700mA) 7.2V – 7.4V (DC 8.4V: 700mA) NiMH Akku: 2x AA 2.8V, 2x AAA 2.8V (DC 2.8V: 700mA) 9V Akku (80mA) USB Ausgang: 5V (500mA)
Autoladekabel	12V / DC, 2A Sicherung, (optionales Zubehör)
Beendigungsmethode	Li-Ion Akku: Automatische Spannungsüberwachung NiMH Akku: Minus Delta (-ΔV)